

Millot, J. 1947. Une araignée malgache énigmatique, *Gallieniella mygaloides* n. g., n. sp. Bull. Mus. Hist. nat. Paris (2) 19: 159-160.

Gallieniella mygaloides n. sp.

Coloration noire, à l'exception des aires pulmonaires, des fémurs antérieurs et des articles terminaux des pattes qui sont marron sale. Céphalothorax mygaloïde, peu épais, tronqué en avant, à téguments

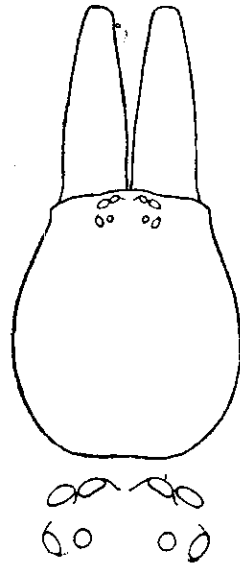
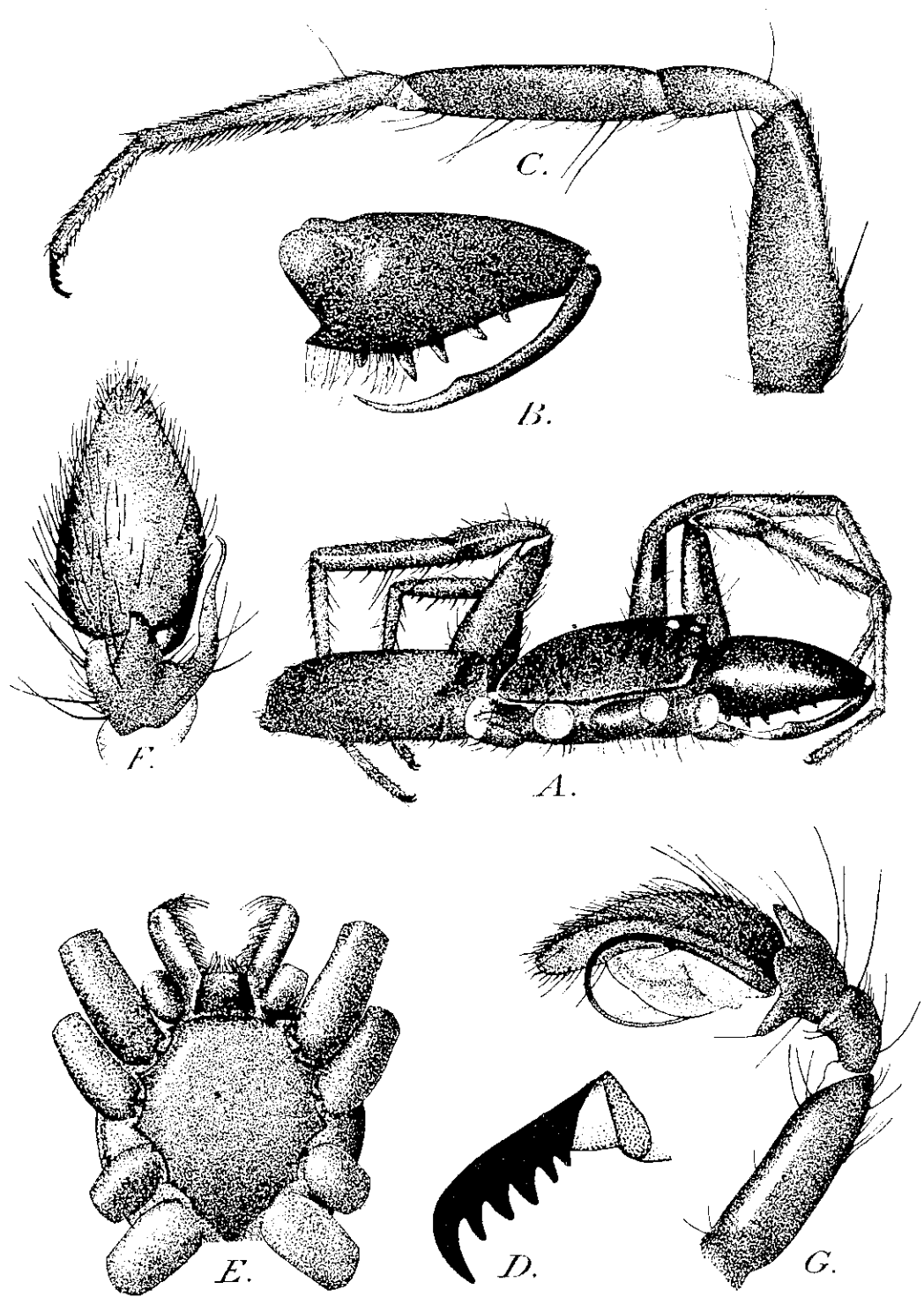


FIG. 1. — Schéma de la forme du céphalothorax et de la disposition des yeux chez *Gallieniella mygaloides*.

glabres, finement chagrinés et discrètement irisés. Il est légèrement bombé dorsalement en verre de montre et d'une seule pièce, sans reliefs ou impressions : la strie thoracique, très courte et peu marquée, est à peine visible. Abdomen subcylindrique, revêtu de poils courts. Pattes repliées au repos, et sur le cadavre, comme elles le sont chez les Mygales et chez les Ségestries.

Pas de bandeau, les yeux antérieurs étant situés tout près du bord frontal. Pièces buccales et caractères oculaires conformes à la diagnose du genre. Yeux rapprochés, l'aire oculaire, approximativement 2 fois plus large que longue, occupant moins de la moitié de la largeur frontale. La ligne oculaire antérieure est un peu plus courte et plus récurvée que la postérieure. L'aire des yeux médians est légèrement trapézoïdale, un peu plus large en arrière qu'en avant, et un peu plus large que haute. Les médians antérieurs sont un peu



Gallieniella mygaloides n. sp. ♂. — A : Animal entier de profil ; B : Chélicère ; C : Patte IV ; D : Griffe grossie de la patte IV ; E : Sternum ; F : Tibia et tarse du palpe, vue dorsale ; G : Palpe entier de profil.

surélevés et presque contigus aux latéraux antérieurs, alors qu'ils sont séparés l'un de l'autre par un espace équivalent au double de leur diamètre. Les médians postérieurs sont un peu plus petits que les autres yeux, et nettement plus éloignés l'un de l'autre que des latéraux ; ces derniers, très légèrement surélevés, regardent en dehors et à 45° en arrière.

Chélicères très développées, quoique moins longues que le céphalothorax. La tige, massive et comprimée latéralement, est armée à sa face inférieure de cinq dents spiniformes inégales et irrégulièrement disposées (fig. B) ; le crochet, assez myrmarachnéen, porte une saillie obtuse.

Sternum large, un peu bombé, trouqué en avant, relativement aminé postérieurement.

Les 6 filières tubulaires sont presque de même longueur, mais les médianes plus minces et plus blanches que les autres.

Pattes 4, 1, 2, 3. Hanches antérieures longues, surtout les premières (fig. E). Fémurs un peu dilatés et comprimés latéralement, surtout le premier. Les griffes, petites à la patte I, augmentent de taille en diminuant de courbure jusqu'à la patte IV : toutes portent 5-4 dents. Une longue épine dorsale au $1/3$ basal des fémurs. Crins nombreux sur toute la surface des pattes, formant à la face inférieure des tarsi et des protarsi deux rangées nettement spiniformes.

PALPE : Fémur = tarse > patelle + tibia.

Le tibia porte 3 fortes apophyses : l'une externe, très longue, grêle et aiguë, dirigée en avant ; une deuxième, dorsale, plus courte et plus forte, dirigée aussi en avant ; une troisième, inféro-interne, dirigée en bas et un peu en dedans. Tarse allongé et relativement aminé à l'extrémité. Bulbe ovalaire assez simple, avec style en mèche de fouet, décrivant un cercle presque complet (fig. G).

Longueur totale du plus grand ♂ : 6,2 mm (chélicères : 1,5 mm ; cph. : 2,2 mm ; abdomen : 2,5 mm). Longueur de la patte IV : 7,1 mm (fémur : 2,1 mm ; patelle = tibia : 2,3 mm ; protarse : 1,75 mm ; tarse : 1 mm).

MADAGASCAR Centre : Col de Tsiafajavona (massif de l'Ankaratra), 2400 m. environ d'altitude, sous des pierres, 2 ♂, type et eotype.