

Vinson, A. 1863. Aranéides des îles de la Réunion, Maurice et Madagascar. Paris: 58-59.

Hyllus lugubris (Vinson, 1863)

♂ ATTE LUGUBRE. (*Attus lugubris*, Vinson.)
(Pl. X, fig. 7.)

Long. : 5^{mm}.

Aspect général : Noir foncé à chevrons blancs.

Corselet noir; un simple trait d'un blanc pur le borde supérieurement et en arrière comme un fer à cheval ou un arc très-recourbé sur les côtés et ouvert devant. Une raie blanche plus large entoure la base du corselet. Entre ces deux bandes blanches, une noire, qui occupe le plan incliné en talus du corselet postérieurement en finissant sur les côtés.

Abdomen petit, court, conique, incliné vers la pointe: il est noir, avec un arc blanc antérieurement, pareil et en sens opposé à l'arc blanc du corselet. En dessus de l'abdomen, deux points blancs et quelques traces de chevrons blancs, au nombre de trois environ, qui se terminent sur les côtés.

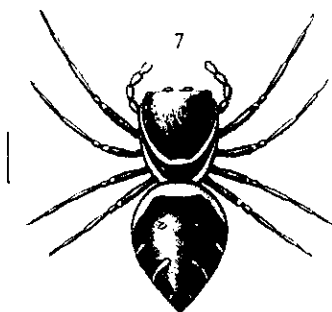
Ventre gris avec une bande longitudinale noire.

Mandibules recouvertes à leur insertion d'une rangée de poils blancs : elles sont noires.

Pattes noires annelées de blanc. La première notablement plus grande. Quand on veut la prendre par devant, elle recule sur les pattes de derrière, en ouvrant et en élevant celles de devant. Longueurs relatives des autres paires : 3, 2, 4.

Cet *ATTUS* offre, en noir et en blanc, les mêmes dessins que l'*Attus variabilis* présente en vert et en jaune.

Sur les feuilles des arbustes, dans les jardins.



47. *ATTUS LUGUBRIS*, Vins. Fusco-niger cum maculis albis, obliquatis. — Thorace nigro; simplex linea liquidè-alba marginem efficit in parte superiore et posteriore; aperta antè. Linea alba latior cingit basim thoracis subter circulum nigrum. — Abdomine parvo, brevi, fastigato, declivi ad acumen; nigro cum arcu albo antè. In abdomine duo puncta alba, et aliquot vestigia macularum obliquè directà, tria utrinque. — Ventre cinereo cum fascià nigrà in longitudinem directà. Pedibus nigris, albo annulatis.

Habit. — *Réunion, Maurice* (Mauritius).