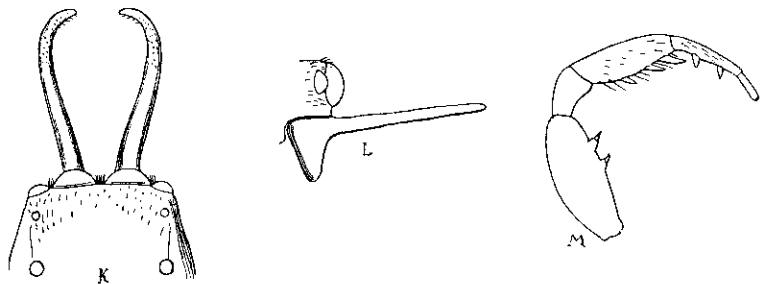


Simon, E. 1900. Descriptions d'arachnides nouveaux de la famille des Attidae. Ann. Soc. ent. Belg. 44: 393-394.

Padilla sartor sp. nov. — ♂. Long. 4,5 mill. — A. *P. armata* Peckh., cui valde affinis et subsimilis est, differt femoribus 1ⁱ paris intus aculeis dentiformibus binis armatis (in *P. armata* aculeo unico), apophysi chelarum longissima et antice directa, apicem versus attenuata et intus leviter et sensim incurva, nec angulosa nec rugosa. Cephalothorax fusco-castaneus, prope marginem niger, vitta media lata et utrinque vitta submarginali albido-pilosis ornatus. Abdomen supra nigro-nitidum, fulvo-rufulo-pubescent, lineis binis albe vel luteo-pilosis biinterruptis supra ornatum. Pedes fusco-castanei, antici obscuriores fere nigri. — Madagascar : Tamatave (Camboué), Sainte-Marie (Mocq.).



K. *Padilla sartor* E. Sim. Front et chélicères ♂ en dessus. — L. *Idem*. *Idem* de profil.
— M *Idem*. Patte de la 1^{re} paire. [Simon, E. 1901. Histoire naturelle des araignées. Paris, 2: 46].