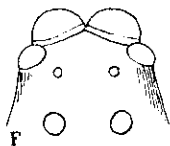


Simon, E. 1900. Etudes arachnologiques. 30e Mémoire. XLVII.
 Descriptions d'espèces nouvelles de la famille des Attidac.
 Ann. Soc. ent. Fr. 69: 27-28.

Pandisus (2) **scalaris** sp. nov. — ♂ Long. 5 mill. — Cephalothorax obscure fulvus, fusco-marginatus, regione oculorum utrinque late nigro marginata, pilis albido-viridi-micantibus laete vestita. Clypeus oculis anticis saltem duplo angustior, micanti-pilosus. Abdomen angustum, luteum, supra vitta lata, maculas binas testaceas includente, subtus utrinque macula fusca longa notatum, supra pilis albo-micantibus, in lateribus, saltem postice, pilis coccineis, laete vestitum. Chelae, partes oris, sternum coxaeque lutea. Pedes obscure fulvi, femoribus anticis subtus late infuscatis et vittatis, aculeis nigris longis et numerosis armati. Pedes-maxillares fulvi, femore subtus ad apicem nigro et minute mucronato, patella brevi, nodosa, subtus, ad marginem inferiorem apophysi nigra lamellosa, ad basin ampliata, ad apicem acuta et uncatata armata, tibia patella paulo longiore, extus ad basin, fere supra, apophysi parva et obtusa, ad marginem inferiorem apophysi majore lamellosa nigra et antice subacuta instructa.

Madagascar : Tamatave (Camboué).



F. *Pandisus scalaris* E. Sim. Yeux en dessus. — G. *Idem*. Patella et tibia de la p.-su. ♂ par la face externe. [Simon, E. 1901. Histoire naturelle des araignées. Paris, 2: 391].

(1) Voir pour les mémoires 1 à 29, nos I à XLVI, *Annales* de 1873 à 1897.

(2) **Pandisus** nov. gen. — Ab *Asamonea* differt area oculorum dorsalium, superne visa, vix 1/3 latiore quam longiore, oculis anticis et posticis maximis, intermediis minutissimis, cephalothorace alto, mamillis superioribus articulo-apicali brevi munitis. — Typus *P. scalaris* E. Sim.