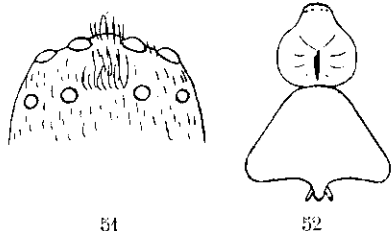


Chrosioderma, nov. gen.

Cephalothorax parum convexus, vix longior quam lator, sulco thoracico lato striisque radiantibus profundis impressus, parte thoracica utrinque ample rotunda, cephalica abrupte angustiore, sed brevi et obtusa. Oculi antici in lineam rectam, medii lateralibus paulo majores et inter se quam a lateralibus fere duplo remotiores. Oculi postici sat minuti, inter se æquales, in lineam evidenter recurvam, medii inter se quam a lateralibus plus duplo remotiores. Area mediorum magna, lator quam longior, convexa et fere parallela, antice quam postice vix angustior. Clypeus oculis anticis angustior. Chelarum margo inferior dentibus trinis æquis denteque ultimo minore, instructus. Pars labialis paulo lator quam longior, utrinque ad basin contracta, ad apicem arcuato-rotunda. Laminae convexæ, leviter convergentes. Pedes longi et graciles (II, I, IV, III) haud scopulati, sed fasciculis unguicularibus densis muniti, tibiis metatarsisque aculeis gracilibus longissimis subtus instructis. Ungues graciles et longi, numerosissime pectinati, dente primo reliquis paulo majore.

TYPUS : *C. albidum* E. Sim. (1).

AR. GEOGR. : Africa orient. et ins. Madagascar.



Chrosioderma albidum E. Sim. — Fig. 51.
Front et yeux vus en dessus. — Fig. 52.
Céphalothorax et abdomen.

(1) Espèce inédite, dont voici la diagnose :

Chrosioderma albidum, sp. nov. — ♀ (pallus). Long. 6,5 mill. — Omnino albotestaceum, parce et longe albido-pilosum. Abdomen haud longius quam latius, depressiusculum, antice obtuse truncatum, postice valde ampliatum et recte sectum cum angulis obtusissimis leviter prominentibus. Aculei pedum numerosi, gracillimi, albellucantes. — Madagascar.

1. CHROSIODERMATEÆ

On trouve à Madagascar une Araignée, *Chrosioderma albidum* E. Sim., qui ne peut trouver place dans aucun des groupes précédents, mais qui offre certaines analogies avec les *Clastes*, dont elle a notamment les griffes tarsales.

Son céphalothorax est plat comme celui des *Prychia*, également rétréci dans la région frontale, qui est obtuse et arrondie en avant, marqué en arrière d'un large sillon médian thoracique et de profondes impressions rayonnantes, mais sa partie thoracique est beaucoup plus large et amplement arrondi de chaque côté (fig. 52).

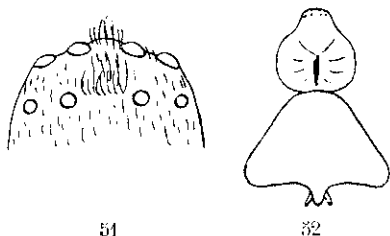
Ses yeux, petits, largement séparés et occupant toute la largeur du front, sont très différents, les antérieurs, séparés du bord par un bandeau très étroit, sont en ligne droite, avec les médians un peu plus gros et près de deux fois plus séparés l'un de l'autre que des latéraux; les postérieurs sont petits, égaux, en ligne à peine plus large que la première et légèrement récurvée, avec les médians également beaucoup plus séparés l'un de l'autre que des latéraux; les quatre médians figurent un grand quadrilatère plus large que long, presque parallèle (à peine plus étroit en avant) et légèrement convexe (fig. 51).

Les pièces buccales sont plus courtes que celles des *Prychia*; la pièce labiale est un peu plus large que longue, légèrement resserrée de chaque côté à la base, atténuée mais très obtuse et arrondie au sommet; les lames sont assez courtes, convexes et légèrement convergentes.

Les chélicères, robustes et verticales, ont la marge inférieure armée de trois dents équidistantes (la troisième un peu plus petite que les autres).

Le sternum, largement cordiforme, est prolongé et obtus entre les hanches postérieures distantes.

Les pattes sont plus latérales que celles des *Prychia*, beaucoup moins inégales, et celles de la 2^e paire sont un peu plus longues que celles de la 1^{re}; leurs hanches sont plus longues; leurs tarses sont dépourvus de véritables scopulas, mais munis de fascicules longs et très denses, situés sous des griffes très grêles et très longues, armées, comme celles des *Prychia* et des *Clastes*, d'un très grand nombre de fines dents contiguës et égales, sauf l'apicale, qui est un peu plus longue que les autres; ces pattes sont armées, aux tibias et métatarses, d'épines fines et très longues.



Chrosioderma albidum E. Sim. — Fig. 51.
Front et yeux vus en dessus. — Fig. 52.
Céphalothorax et abdomen.

L'abdomen est assez déprimé, au moins aussi large que long, élargi et tronqué droit en arrière, avec les angles légèrement dilatés arrondis et le milieu du bord postérieur découpé par la saillie des filières et du tubercule anal, qui est long et conique, comme celui des *Prychia* (fig. 52).

Je ne puis rien dire des caractères sexuels, l'unique espèce de ce groupe n'étant connue que par de jeunes individus.

Le *Chrosioderma albidum* E. Sim., originaire de Madagascar, ressemble à un petit *Hersilia*, ses téguments, d'un fauve pâle, sont revêtus de pubescence couchée; j'en possède une seconde espèce, incluse dans un morceau de gomme copal, provenant de la côte orientale d'Afrique.