

Vinson, A. 1863. Aranéides des îles de la Réunion, Maurice et Madagascar. Paris: 122-124, 306.

I. LATRODECTE MÉNAVOUDE. (*Latrodectus Menavodi*,
Vinson.)
(Pl. VIII, fig. 5.)

Long. : 12^{mm}. *Femelle*.

Aspect général. D'un beau noir avec deux taches de couleur de sang, une triangulaire à la partie postérieure, l'autre transversale sur la partie antérieure de l'abdomen, entre les deux neuf petits points blancs rangés symétriquement.

Le corselet noir, glabre, est petit, circulaire avec une dépression au centre : la tête est bien séparée du thorax par deux lignes qui en tracent la démarcation. Les yeux, presque d'égale grosseur, sont portés chacun sur une petite éminence, les médians mieux rassemblés que les latéraux. L'étendue du corselet est de 4^{mm}.

L'abdomen est rond, ovoïde, et d'une belle couleur noire : il est développé, bombé en dessus et terminé en pointe postérieurement ; il a 8^{mm} de longueur, et présente en arrière une tache d'un rouge cinabre, triangulaire et dont l'extrémité, plus aiguë, est dirigée en avant.

Une tache rouge, transversale, éclatante comme celle de la partie postérieure, existe sur le devant de l'abdomen : cette bande divise par moitié la hauteur profilée de cet organe (V. Pl. VIII, fig. 5, *a*). Entre ces deux taches, neuf petits points, blancs, ronds, se montrent sur le dos, où ils sont disposés trois sur trois rangs, symétriquement.

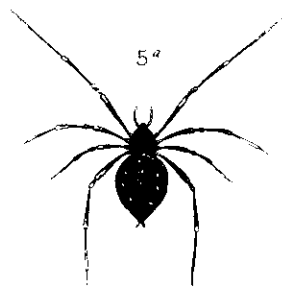
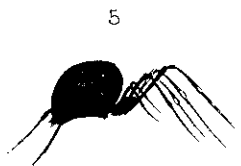
En dessous, la poitrine est bombée, noire et revêtue d'un duvet roux et très-fin. — La lèvre est triangulaire, large à sa base. Les mâchoires sont inclinées sur elle.

Le ventre est arrondi ; au-dessous de l'organe vulvaire il existe un amas de duvet roux. Les filières sont saillantes.

Les pattes fines, allongées sont également noires. La première paire a 20^{mm} de long ; la deuxième paire 18^{mm} ; la troisième, qui est la plus courte, a 10^{mm}.

Cette Aranéide est surtout abondante dans la forêt d'Alanamasoatrao, à Madagascar : elle se trouve dans toute l'étendue de cette île, où on la désigne sous le nom de *Vancoho* dans la partie sud, et *Ménavodi* qui veut dire cul-rouge dans l'est et à l'intérieur, chez les Hovas. La morsure de ce LATRODECTE produit, dit-on, la mort chez l'homme et même chez les animaux. — Sa toile est établie dans les herbes, et les indigènes évitent de toucher à cette Aranéide, car ils la regardent

comme *fady*, c'est-à-dire chose *sacrée, défendue, interdite, à laquelle on ne peut pas toucher*. Aussi, me trouvant dans le village d'Alanamasoatrao, au milieu de l'immense forêt de ce nom, un de mes porteurs m'ayant recueilli deux de ces insectes que je désirais, et que je ne cessais de leur demander depuis longtemps, fut accablé des reproches de tous ses compagnons. Pour se justifier il fut obligé de dire que j'étais un blanc, *vasa*, ce qui équivalait à un titre sacré, et que par conséquent ce qui leur était prohibé pouvait bien m'être permis. — Je n'ai pas eu occasion d'observer les effets redoutables qu'on attribue à la morsure de ce Latrodecte; dans toutes mes investigations à ce sujet auprès même des Européens les plus éclairés, j'ai trouvé un accord unanime sur un danger réel.



33. **LATRODECTUS MENAVODI**, *Vms.* Niger rubro-maculatus, abdomine rotundo, elato suprâ, in acumen terminato infrâ, nigerrimo cum maculâ rubrâ cinnabaris instar, triangulari, in parte posteriore et ejus acumen sursùm directum est. Similis macula sanguinea transversè transmittitur in parte anteriore abdominis propè basin. Novem minimis punctis albis et rotundis in dorso rectè disseminatis. Capite et thorace nigris parvisque. Pedibus gracilibus et nigris.

Habit. — *Madagascar.*

Lethifera putant Madagascarienses hanc araneam inferre vulnera, vehementer formidant et Menavodi appellant, id est anum rubrum.