

Fage, L. 1922. Matériaux pour servir à la faune des arachnides de Madagascar (Première note).

Bull. Mus. hist. nat. Paris 1922: 368-370.

**Hiboka** <sup>(1)</sup> NOV. GEN.

Céphalothorax très convexe, glabre; fossette thoracique profonde et fortement récurvée. Aire oculaire plus de deux fois plus large que longue; yeux antérieurs en ligne droite, les médians un peu plus gros et à peine plus resserrés; yeux postérieurs égaux, les médians à égale distance des médians antérieurs et des latéraux postérieurs. Chélicères robustes, pourvues d'un rateau à épines unisériées au bord supérieur, plus nombreuses et pluri-sériées vers l'angle interne. Lames maxillaires et pièce labiale (?) mutiques. Sternum pentagonal à pointe postérieure, très atténué en avant, les sigilla postérieurs très gros, submédians. Pattes longues, toutes pourvues d'épines. Tibia I du mâle sans éperon; métatarse non scopulé, armé de nombreuses épines; tarse scopulé, également pourvu d'épines courtes et nombreuses.

Espèce-type: *Hiboka Geayi* nov. sp. Madagascar.

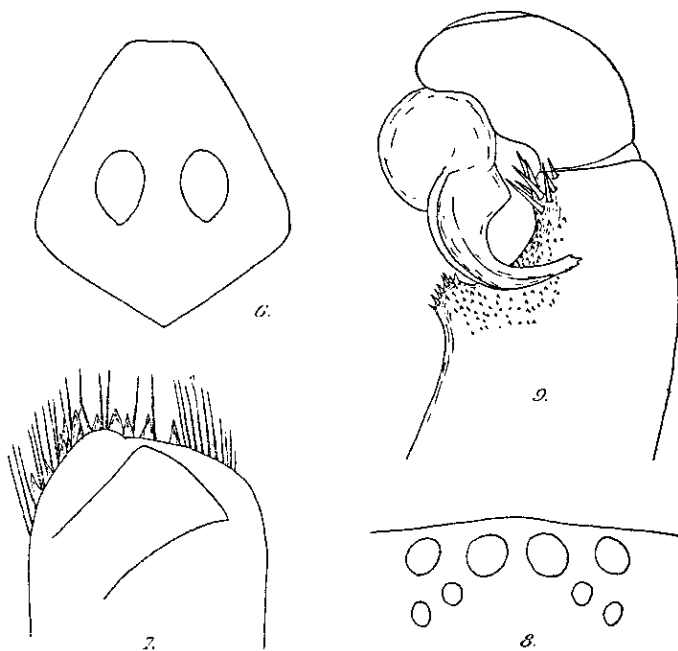
*Hiboka geayi* Fage, 1922

**Hiboka Geayi** nov. sp.

(Fig. 6 à 9.)

♂. — Longueur du corps: 25 millimètres. — Céphalothorax et appendices brun noirâtre, recouverts de crins noirs et longs, mais dépourvus de pubescence; abdomen noirâtre et velu. — Yeux médians antérieurs séparés l'un de l'autre par un espace égal à leur rayon et séparés des latéraux par un intervalle légèrement supérieur; yeux médians postérieurs séparés l'un de l'autre par un intervalle supérieur à la largeur de la paire médiane antérieure. — Fémurs, patellas et tibias inermes, mais recouverts de crins spiniformes; métatarses armés de 7 à 8 paires d'épines inférieures plus courtes que le diamètre de l'article; tarses scopulés armés de très nombreuses épines inféro-latérales; griffes supérieures à 1 (pattes antérieures) ou 2 (pattes postérieures) denticules. — Patte-mâchoire: fémur à peine plus court que patella + tibia; tibia dilaté, cylindrique, échancré du côté interne à son tiers terminal, l'échancrure limitée en arrière et bordée par une saillie spinuleuse, en avant par un bouquet de courtes et robustes

<sup>(1)</sup> Nom indigène.



*Hiboka Geayi* nov. gen., nov. sp. ♂. — 6, Sternum. — 7, Partie terminale de la chélicère gauche. — 8, Aire oculaire vue en dessus. — 9, Articles terminaux de la patte-mâchoire.

épines; tarse aussi long que la patella, convexe en dessus, concave en dessous, donnant naissance à un bulbe globuleux duquel se détache un style épais à la base, graduellement aminci, arque en arrière et venant se loger dans l'échancrure du tibia.

♀ inconnue.

Madagascar, 1 ♂ recueilli par M. Geay en 1919.

Cette espèce fouisseuse construit certainement un terrier, mais dont nous ignorons la structure.

Le genre *Hiboka* forme, dans la famille des *Avicularidæ*, avec les genres *Genysa* et *Genysochara*, le groupe des *Genyseæ*, groupe propre à Madagascar et caractérisé par les tarses scopulés, la fossette récurvée, les griffes à denticules unisériés et peu nombreux, le sternum atténué en avant et les sigilla postérieurs submédians. Seuls ces deux derniers caractères séparent les *Genyseæ* des *Arbaniteæ* dont la distribution s'étend à toute la région australo-indo-malgache.

Le genre *Hiboka* se distingue des deux genres *Genysa* et *Genysochara* par ses yeux antérieurs en ligne droite, ses yeux postérieurs égaux, tous ses tarses scopulés et épineux, et — au moins du genre *Genysa* — par l'absence d'éperon aux tibias antérieurs du mâle.