

Berland, L. 1917. Description de quelques espèces nouvelles d'Aviculariides africaines (Araneae: Aviculariidae).
Bull. Mus. Hist. nat. Paris 23: 469-470.

Phoneyusa Bouvieri, n. sp.

(Fig. 3.)

♀. — Couleur: entièrement brun-rouge foncé, sauf les lames-maxillaires brun-rouge plus vif.

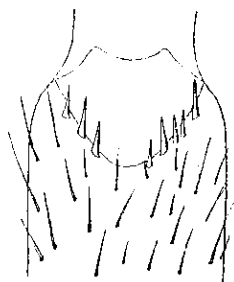
Céphalothorax très large, partie céphalique à profil régulièrement convexe; partie thoracique creusée d'une fossette large, profonde, fortement procurvée, semi-lunaire.

Yeux: première ligne procurvée, ses médians ronds, séparés par un espace plus faible que leur diamètre, des latéraux par un espace égal à leur rayon; ceux-ci ovales, leur grand axe un peu supérieur au diamètre des médians, leur petit axe plus petit; seconde ligne récurvée, médians très petits, séparés l'un de l'autre par un espace à peine inférieur à l'ensemble des médians antérieurs; latéraux ovales, obliques, un peu plus gros que les médians. Le manelon oculaire, assez fortement convexe et débordant le groupe des yeux, séparé du bord frontal par un espace un peu plus grand que le diamètre des médians antérieurs.

Pièce labiale beaucoup plus longue que large, sa longueur presque égale à la moitié de celle du sternum.

Sternum un peu plus long que large, marqué de quatre sigilla, les deux premiers, au niveau de l'espace intercoxal II-III, touchent le bord du sternum; les postérieurs, séparés du bord par un espace égal à leur longueur.

Pattes: fémurs de la patte-mâchoire munis, sur la face externe, d'une scopula en triangle allongé n'en occupant que la moitié inférieure; pattes longues et robustes, inermes, sauf une couronne d'épines courtes à l'extrémité apicale des tibias de toutes les pattes (y compris les pattes-mâchoires), sur la face inférieure et au niveau de la partie blanche de la suture entre le tibia et le métatarse (fig. 3); branches I très longues, fémurs de toutes les pattes robustes, mais non globuleux; scopulas très denses, débordant les articles sur les côtés, n'atteignant pas la base du métatarse III. (La patte IV manque, mais, d'après l'aspect du métatarse III, il est probable que la scopula du métatarse IV ne dépasse guère le milieu de l'article.)



♂

Fig. 3.

Phoneyusa Bouvieri, n. sp.

Extrémité apicale du tibia I
vue en dessous.

Proportions relatives : longueur du céphalothorax plus grande que patella + tibia I et que patella + tibia + tarse de la patte-mâchoire, un peu plus faible que patella + tibia + métatarse III, égale patella + tibia + la moitié du métatarse II; largeur du céphalothorax égale à la distance entre le bord postérieur et le mamelon oculaire, un peu plus petite que tibia + métatarse I, plus grande que tibia + métatarse II, égale patella + tibia + la moitié du métatarse III.

Dimensions : longueur totale (avec les chélicères) : 53 millim. ; céphalothorax : long., 24 millim. ; larg., 20 millim. ; distance de la fossette au bord antérieur du céphalothorax : 18 millim. ; abdomen, long., 22 millim. ; pattes :

DÉSIGNATION.	PATTE- MÂCHOIRE.	I.	II.	III.
	millim.	millim.	millim.	millim.
Hanche + trochanter.	13	17	15	12
Fémur.	13	18	15	14
Patella.	7.5	11	8.5	8.5
Tibia.	8.5	13.5	9.5	8.5
Métatarse.		10	9	10
Tarse.	8	7	7	6
Longueur totale.	47	68	61	55

MADAGASCAR : environs de Tananarive, 1 ♀ (*type*), Catat, 1890; Collection Muséum Paris.

Une seule espèce d'Aviculariide de grosse taille était jusqu'ici connue de Madagascar : l'*Eucyocrates Raffrayi* E. Simon. Il est impossible de la confondre avec celle que je décris ci-dessus, cette dernière ayant la fossette thoracique tout à fait droite; de plus, la couronne d'épines inféro-apicale des métatarses donne à *Phoneyusa Bourcieri* une place bien spéciale, et si la découverte d'un second individu muni de ses pattes IV montrait que les scopulas métatarsales atteignent la base de l'article, l'espèce, sortant par là du genre *Phoneyusa*, pourrait nécessiter la création d'un genre nouveau. La présence d'une seconde espèce de grosse Mygale à Madagascar est donc un fait très intéressant.