

Fage, L. 1922. Matériaux pour servir à la faune des arachnides de Madagascar (Première note).
 Bull. Mus. hist. nat. Paris 1922: 365-368.

Monocentropus lambertoni Fage, 1922

Monocentropus Lambertoni nov. sp.

(Fig. 1 à 4.)

♀. — Coloration brun rougeâtre ; corps recouvert de poils longs et nombreux, particulièrement sur l'abdomen et les appendices. — Céphalothorax peu convexe, à peine plus long que large ; fossette thoracique droite et profonde. — Groupe oculaire plus de deux fois plus large que long ; yeux antérieurs en ligne fortement procurvée, les médians presque deux fois plus petits que les latéraux et plus écartés l'un de l'autre que de ceux-ci ; yeux médians postérieurs réniformes, subcontigus aux latéraux et plus petits que ces derniers. — Pièce labiale un peu plus large que longue, armée de spinules à sa partie antérieure. — Sternum pourvu de sigilla antérieurs marginaux et d'une paire de sigilla postérieurs nettement séparés de la marge. — Entre le sternum et la pièce labiale deux très fortes saillies réniformes laissant entre elles un intervalle bien net sur la ligne médiane. — Pattes longues et fortement velues, inermes, sauf une paire de courtes épines inféro-apicales aux métatarses ; scopulas des tarsi entières et très denses, débordantes : celles des métatarses s'étendant presque jusqu'à la base de l'article, sauf à la troisième et à la quatrième paires où elles ne couvrent respectivement que les $\frac{3}{4}$ et la $\frac{1}{2}$ de l'article.

Dimensions : longueur du corps (avec les chélicères), 52 millimètres ; céphalothorax : longueur, 23 millimètres ; largeur, 20 millimètres ; pattes :

DÉSIGNATION.	PATTE-	I.	II.	III.	IV.
	MÂCHOIRE.				
	mm.	mm.	mm.	mm.	mm.
Hanche + trochanter	9	14	12	10	12
Fémur.....	12,5	18	16	15	18
Patella.....	8	10	9	8	9
Tibia.....	9,5	14	12	10	14
Métatarse.....	"	13	12	12	17
Tarse.....	9	9	8,5	8	9
LONGUEUR TOTALE.....	48	78	69,5	63	79

♂. — Semblable à la femelle sauf : tibia de la première paire de pattes armé d'un éperon terminal simple, globuleux, pourvu d'une série marginale de longues épines noires; tarse de la patte-mâchoire orné d'une très forte scopula et de fascicules unguaux touffus; bulbe arrondi d'où se détache un long style arqué à pointe dirigée en avant et en dehors.

Dimensions : longueur du corps (avec les chélicères), 54 millimètres ; céphalothorax : longueur, 23 millimètres ; largeur, 21 millimètres ; pattes :

DÉSIGNATION.	PATTE-MÂCHOIRE.	I.	II.	III.	IV.
		mm.	mm.	mm.	mm.
Hanche + trochanter	12	15	13	11	13
Fémur	14	20	18	16	20
Patella	8	11	10	9	9,5
Tibia	11	17	15	22	16
Métatarse	"	17	15	14	18
Tarse	4,5	10	10	9	9,5
LONGUEUR TOTALE	49,5	90	81	71	86

Localité : Madagascar, envoi de M. Lambertson ; 5 ♀, 2 ♂.

Cette espèce se distingue du *Monocentropus Balfouri* Pocock (1897), qui constituait jusqu'ici la seule espèce du genre, par sa taille plus grande, l'absence d'épines apicales aux tibias et les épines de l'éperon du mâle plus nombreuses (20 au lieu de 10 environ), plus courtes et disposées en un seul groupe. Le *Monocentropus Balfouri* a été trouvé à Socotora.

Trois grosses espèces de Mygales se trouvent donc maintenant connues à Madagascar : l'*Encyocrates Raffrayi* E. S. (1892), le *Phoneyusa Bouvieri* Berland (1917) et le *Monocentropus Lambertoni* décrit ci-dessus. Le genre *Phoneyusa* a son grand développement en Afrique tropicale, où on lui connaît des représentants depuis l'île Principe jusqu'en Afrique orientale, en passant par la région des Niam-Niam; le genre *Encyocrates* est propre à Madagascar; le genre *Monocentropus* a une espèce dans l'île de Socotora et l'autre à Madagascar. Ces trois genres appartiennent au groupe des *Phoneyusæ*, dont ils ont l'organe stridulatoire caractéristique. A vrai dire, les genres *Encyocrates* et *Monocentropus* sont très voisins l'un de l'autre, à tel point qu'on ne trouve pour distinguer les femelles que des caractères tirés de la disposition et du diamètre relatif des yeux et de l'importance plus ou moins grande des saillies situées entre la pièce labiale et le sternum. Celles-ci sont absentes ou à peine indiquées dans le genre *Encyocrates*, dont les yeux médians antérieurs sont au moins aussi gros que les latéraux (fig. 5). Je n'aurais pas hésité à réunir en un seul ces deux

genres si les mâles n'offraient, dans l'armature de leurs tibias antérieurs et dans la forme de l'organe copulateur, des caractères bien différents. L'éperon de l'*Encyocrates*, tel que BERLAND (1917) l'a décrit et figuré, est double, formé de deux branches recourbées sur elles-mêmes; le bulbe est piriforme, allongé, se continuant insensiblement par un style court et graduellement aminci. Chez le *Monocentropus*, l'éperon est d'un tout autre

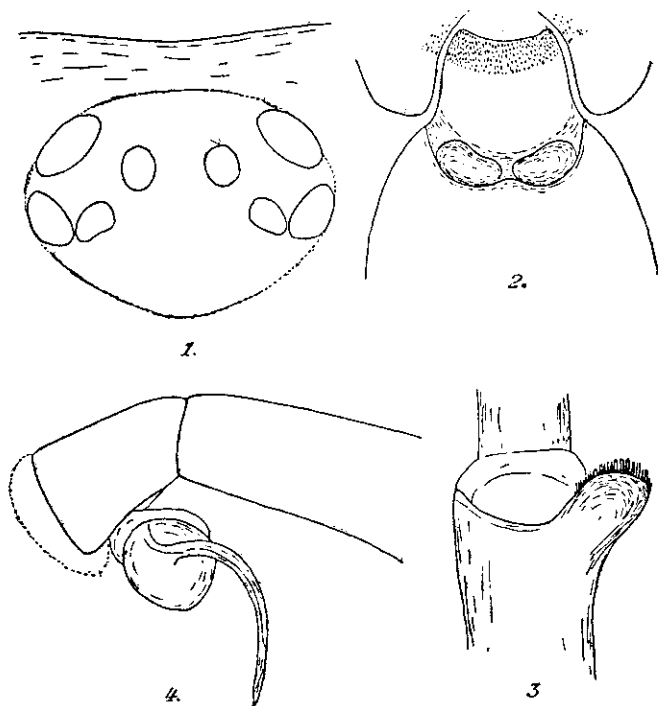


Fig. 1 à 4.

Monocentropus Lambertoni nov. sp. — 1, Aire oculaire vue en dessus. — 2, Partie antérieure du sternom et pièce labiale. — 3, Partie antérieure du tibia I du mâle. — 4, Articles terminaux de la patte-mâchoire du mâle.

type et rappelle par sa forme et son ornementation celui du genre américain *Avicularia*, qui possède aussi ce bulbe arrondi, ce style allongé et arqué. Les *Tapinauchenius*, qui sont exclusivement américains, qui appartiennent au même groupe que les *Avicularia*, et dont les mâles sont pourvus d'éperon aux tibias, semblent représentés en Afrique par le genre *Scodra* dont les mâles n'ont pas d'éperons. Peut-être, en dépit des différences dans la situation de l'organe stridulatoire, faudra-t-il aussi considérer les *Monocentropus* des îles de l'Est Africain comme les représentants des *Avicularia* sans éperons de l'Amérique du Sud.